

ОБЩ УСТРОЙСТВЕН ПЛАН НА ОБЩИНА ДУПНИЦА

Възложител:
Община Дупница



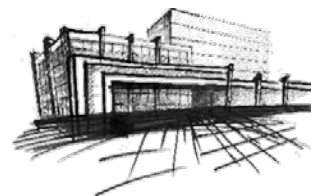
Общински съвет

18 септември 2023, гр. София

Изпълнител:
Обединение „ЕВРО АРХ ТЕХ“

Euro Link & Co Ltd

„АРХИТЕКТУРНО-ИНЖЕНЕРЕН СЪСТАВ“ ЕООД



EnviroTech Ltd

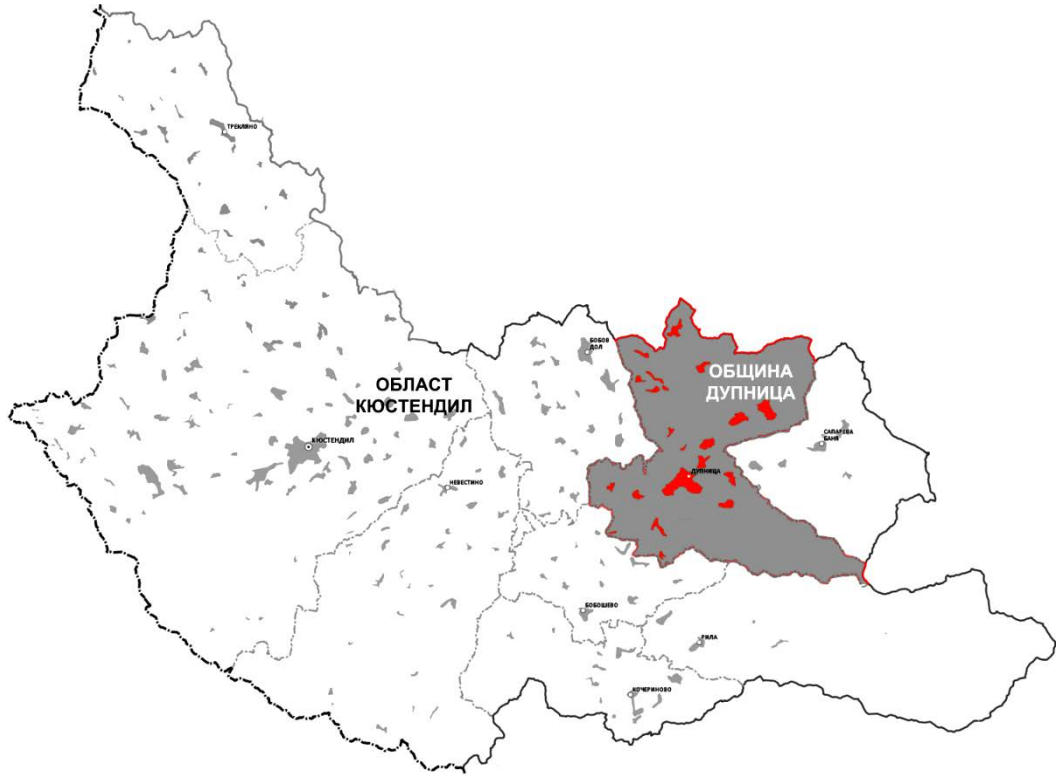


ОУП и ПУП съгласно закона за устройство на територията

- ▶ **Общите Устройствени Планове** определят **преобладаващото предназначение** и начин на устройство на отделните структурни части на териториите, обхванати от плана.
- ▶ **Подробните Устройствени Планове** определят **конкретното предназначение** и начин на устройство на отделните поземлени имоти, обхванати от плана.
- ▶ Всеки устройствен план се съобразява с предвижданията на концепциите и схемите за пространствено развитие и устройствените планове от по-горна степен, ако има такива, и представлява по отношение на тях по-пълна, по-подробна и конкретна разработка



Главна цел на ОУПО



Основната цел на ОУП на община Дупница е осигуряване на оптимални условия за социално и пространствено развитие, в нейните административно-териториални граници, на базата на пространствено-урбанистичната концепция.

Тази концепция се основава на ясни принципи и закономерности. Така ще се създаде качествена урбанистична и пространствена структура за развитие на средата за живот, производството и земеделието, капиталови вложения на населението на общината, както и съхраняване на местната културна идентичност в близка и в по-далечна перспектива.



Концепция на ОУПО

С цел повишаване на конкурентноспособността на местната икономика, подобряване качествата на жизнената среда, оптимално използване на наличните ресурси и потенциали, в проекта за Общ устройствен план на община Дупница са заложили следните основни изменения във функционалната структура на територията:

- ▶ Набелязване на местоположението на археологическите обекти и недвижимите културни ценности.
- ▶ Приобщаване към строителните граници на населените места на урбанизирани територии, които към момента попадат извън тях.
- ▶ Очертаване на зони за икономически активности и технологично развитие, попадащи в землището на общинския център и част от селата в общината.
- ▶ Предвиждане на допълнителни зони за отдих и развитие на целесъобразни видове туризъм.



Нормативна база

- ▶ Закон за устройство на територията, в сила от 31.01.2001г. и последните изменения;
- ▶ Наредба № 01/8 на МРРБ от 2004г. за обема и съдържанието на устройствените планове;
- ▶ Наредба № 7/2003г. за правила и нормативи за устройство на отделните видове територии и устройствени зони;
- ▶ Закон за регионалното развитие;
- ▶ Закон за опазване на околната среда, Закон за водите и Закон за защитените територии;
- ▶ Закон за културното наследство;
- ▶ Закон за опазване на земеделските земи и Закон за горите и мн. др.



Изходни данни

- ▶ Общинския план за развитие 2014-2020г.;
- ▶ Програма екологична мрежа „Натура 2000“;
- ▶ Официално предоставени данни от НСИ;
- ▶ Официално публикувани данни на „Грао“;
- ▶ Графична и цифрова информация на плановете на населените места както и наличната цифрова информация от плановете за земеразделяне;
- ▶ Наличните действащи общински стратегии и планове;
- ▶ Плановото техническо задание за изработване на ОУПО Дупница;
- ▶ Данни, предоставени от местни и централни дружества, администрации.



Решени задачи

- ▶ Определя се предназначението на основните видове територии, съобразено изискванията за устойчивост на системите и реалното инвестиционно търсене на терени за обитаване и стопански дейности.
- ▶ Осигурява се запазването на плодородни земеделски земи и ценни горски територии.
- ▶ Регламентирано е бъдещото развитие на отделните територии, при спазване изискванията на нормативните документи.
- ▶ Осигуряват се пространствени и устройствени решения, въз основа на които да се създаде възможност за постигане на целите, определени с Общинския план за развитие на община Дупница 2014-2020 и неговата актуализация.
- ▶ Регламентира се общият режим на устройство на отделните територии, съобразно действащите закони.
- ▶ Прилагат се устройствени принципи за по-нататъшно изграждане и техническо съоръжаване на жизнената среда в населените места и останалите обитавани територии, в съответствие със съвременните европейски критерии и стандарти.



Съгласувателни инстанции

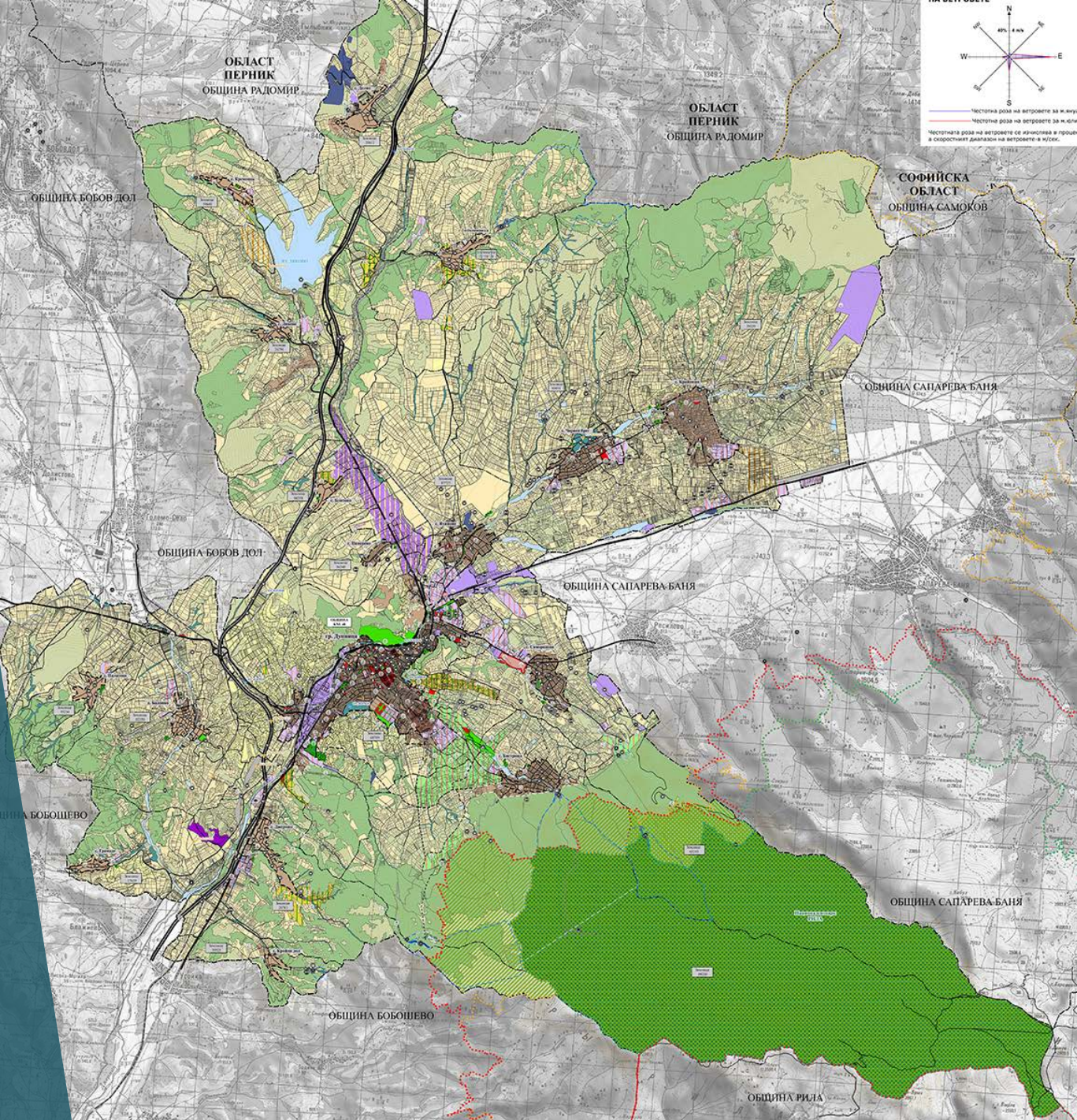
- ▶ АПИ
- ▶ БАСЕЙНОВА ДИРЕКЦИЯ
«ЗАПАДНОБЕЛОМОРСКИ
РАЙОН»
- ▶ ДИРЕКЦИЯ
«НАЦИОНАЛЕН ПАРК РИЛА»
- ▶ ЕКСПЛОАТАЦИОННИ
ДРУЖЕСТВА
- ▶ МРРБ
- ▶ НИНКН
- ▶ НКЖИ
- ▶ ОБЛАСТНА ДИРЕКЦИЯ
«ЗЕМЕДЕЛИЕ» КЮСТЕНДИЛ
- ▶ ОБЩИНА ДУПНИЦА, КМЕСТВА,
ГРАЖДАНИ И БИЗНЕС
- ▶ РИОСВ
- ▶ РЗИ КЮСТЕНДИЛ
- ▶ ЮГОЗАПАДНО ДЪРЖАВНО
ПРЕДПРИЯТИЕ И ДГС
„ДУПНИЦА“



Схеми и приложения

Схема ОПОРЕН ПЛАН, М 1: 25 000

1. Схема ОБЩ УСТРОЙСТВЕН ПЛАН - ПРЕДВАРИТЕЛЕН ПРОЕКТ, М 1: 25 000
2. Схема ПО КАТЕГОРИЯ НА ЗЕМЕДЕЛСКАТА ЗЕМЯ, М 1: 50 000
3. Схема ПО ВИД СОБСТВЕНОСТ, М 1: 50 000
4. Схема ПО ВИД ТЕРИТОРИЯ, М 1: 50 000
5. Схема НА ЗЕЛЕНАТА СИСТЕМА, М 1: 50 000
6. Схема НА ЕЛЕКТРОСНАБДЯВАНЕТО, М 1: 50 000
7. Схема НА ГАЗОСНАБДЯВАНЕТО, М 1: 50 000
8. Схема НА ВОДОПРОВОДНАТА И КАНАЛИЗАЦИОННАТА МРЕЖИ, М 1: 50 000
9. Схема НА КОМУНИКАЦИОННО-ТРАНСПОРТНАТА СИСТЕМА, М 1: 50 000
10. Схема НА ОПАЗВАНЕ НА ОБЕКТИТЕ НА КУЛТУРНОТО НАСЛЕДСТВО, М 1: 50 000
11. Схема ДЕТАЙЛ НА ГР. ДУПНИЦА, М 1: 5 000
12. Правила и нормативи за прилагане на ОУПО Дупница





Баланс на територията

ОБЩИНА ДУПНИЦА	Площ на съществуващи елементи		Площ проектни елементи		Разлика
	в ха	в %	в ха	в %	в ха
Наименование на териториалния елемент					
1. ТЕРИТОРИИ С ЖИЛИЩНИ ФУНКЦИИ	1 181.35	3.55%	1 517.81	4.56%	336.45
2. ОБЩЕСТВЕНО-ОБСЛУЖВАЩИ ДЕЙНОСТИ	69.72	0.21%	68.47	0.21%	-1.24
3. ПРОИЗВОДСТВЕНИ ДЕЙНОСТИ	315.33	0.95%	530.07	1.59%	214.74
4. ТЕРИТОРИИ С МНОГОФУНКЦИОНАЛНО ПРЕДНАЗНАЧЕНИЕ	22.33	0.07%	633.43	1.90%	611.10
5. РЕКРЕАЦИОННИ, КУРОРТНИ И ВИЛНИ ЗОНИ	1.29	0.00%	587.70	1.77%	586.41
6. ТЕРИТОРИИ ЗА ГРОБИЩНИ ПАРКОВЕ	20.07	0.06%	24.59	0.07%	4.51
7. ГРАДСКИ ПАРКОВЕ И ГРАДИНИ	73.80	0.22%	70.14	0.21%	-3.66
8. ОЗЕЛЕНЯВАНЕ, СПОРТ, АТРАКЦИИ	19.42	0.06%	25.30	0.08%	5.88
9. ЗЕМЕДЕЛСКИ ТЕРИТОРИИ, В Т.Ч.:	19 130.23	57.52%	16 885.22	50.77%	-2 245.01
10. ГОРСКИ ТЕРИТОРИИ	5 182.67	15.58%	5 449.40	16.39%	266.73
11. ВОДНИ ПЛОЩИ	523.72	1.57%	523.72	1.57%	0.00
12. ИНФРАСТРУКТУРА	1 345.96	4.05%	1 387.50	4.17%	41.54
13. НАЦИОНАЛЕН ПАРК	4 989.73	15.00%	4 989.73	15.00%	0.00
14. СВЛАЧИЩА, СКАЛИ, ДЕРЕТА И ТЕХНОГЕННО НАРУШЕНИ ТЕРЕНИ	306.35	0.92%	356.04	1.07%	49.70
15. МИНИ И КАРИЕРИ	62.37	0.19%	62.37	0.19%	0.00
16. КУЛТУРНО НАСЛЕДСТВО	5.61	0.02%	5.61	0.02%	0.00
17. ДЕПА	4.03	0.01%	21.88	0.07%	17.85
18. СПЕЦИАЛНИ ТЕРЕНИ	2.91	0.01%	15.98	0.05%	13.08
ОБЩА ПЛОЩ	33 256.91	100.00%	33 256.91	100.00%	0.00



Баланс на територията

Защитени и нарушени територии, включително припокриващи се площи

ОБЩИНА ДУПНИЦА	Площ на съществуващи елементи		Площ проектни елементи		Разлика
	в ха	в %	в ха	в %	в ха
Наименование на териториалния елемент					
А. За природозащита - защитени територии и защитени зони	5 003.77	15.05%	6 144.79	18.48%	1 141.03
Б. За опазване на културното наследство	5.61	0.02%	5.61	0.02%	0.00
В. Територии с особена териториалноустройствена защита	0.00	0.00%	0.00	0.00%	0.00
Г. Територии за възстановяване и рекултивация	0.00	0.00%	4.03	0.01%	4.03
Д. Територии с активни и потенциални свлачища и срутища	2.84	0.01%	2.84	0.01%	0.00
Е. Други нарушени територии	4.03	0.01%	0.00	0.00%	-4.03
Ж. ОБЩА ПЛОЩ по т. Г. Д. Е С ОТЧИТАНЕ НА ПРИПОКРИВАНЕТО	4 996.60	15.02%	4 996.60	15.02%	0.00



Показатели на зоните с предвидено застояване

ВИД УСТРОЙСТВЕНА ЗОНИ	ПЛЪТНОСТ	КИНТ	ОЗЕЛЕНЯВАНЕ	КОТА КОРНИЗ	ОЗНАЧЕНИЕ
Смесена централна зона	80	3	20		Ц
Зона за обществено-обслужване	80	2,5	20	15	Оо
Жилищна зона - комплексно застрояване	50	2	40	26	Жк
Жилищна зона с голяма височина	80	3	20	26	Жг
Жилищна зона със средна височина	70	2	30	15	Жс
Жилищна зона с малка височина	60	1,2	40	10	Жм
Смесена многофункционална зона	60	2	30		Смф
Смесена многофункционална зона 1	50	2	30	10	Смф1
Предимно производствена зона	60	2,5	20		Пп
Предимно производствена зона 1	80	2,5	20		Пп1
Рекреационна зона за вилен отдих	40	0,8	50	7	Ов
Рекреационна зона за курортни дейности	30	1,5	50		Ок
Зона за озеленяване, спорт, атракции	20	0,4	50	15	Атр



Правила и нормативи за зоните за природозащита



- ▶ Чл.31. Включват всички защитени територии и зони, определени с актовете за създаването им, отразени в графичната част и цифров модел на ОУПО Дупница. Допустимите дейности и мероприятия следва да съответстват на охранителните им режими.
- ▶ Чл.32. Устройството на тези територии и зони се осъществява съгласно Закона за защитените територии (ЗЗТ) и на основание на планове за управление или други специализирани устройствени планове, придружени от оценка за съвместимостта, съгласно предмета и целите на опазване на конкретната защитена зона, в съответствие с разпоредбите на Закона за биологичното разнообразие (ЗБР).
- ▶ Чл.33. Строителство се допуска, ако е предвидено в плановете от предходния член и при влязъл в сила ПУП



Екологична оценка

Мерки за смекчаване на въздействието върху околната среда

- ▶ **Атмосферен въздух** - газифициране на жилищни и производствени територии;
- ▶ **Повърхностни и подземни води** - приоритетни рехабилитация и доизграждане на частите на водопроводната системата в общината, приоритетни реконструкция и изграждане на канализационната мрежа в общината (ПСОВ), спазване на забраните и ограниченията в границите на СОЗ и изпълнение на предвидените в ПУРБ мерки;
- ▶ **Земни и почви** - Контрол за спазване на предложените устройствени показатели за съответната зона, стимулиране на земеделските производители да стопанисват селскостопанската земя по предназначение, селективно отнемане, правилно съхраняване и оползотворяване на хумусния слой от почвата на предвидените за строителство терени, своевременна рекултивация на нарушените терени;
- ▶ **Ландшафт** - Запазване максимално на основните приоритети за развитие на природния ландшафт на територията на общината, изпълнение на ландшафтно устройствени проекти, изпълнение на проекти за рекултивация на нарушени и замърсени терени, достигане на заложените параметри за озеленена площ в новите устройствени зони, осъществява постоянен контрол на инвестиционни дейности в отделните зони.



Екологична оценка

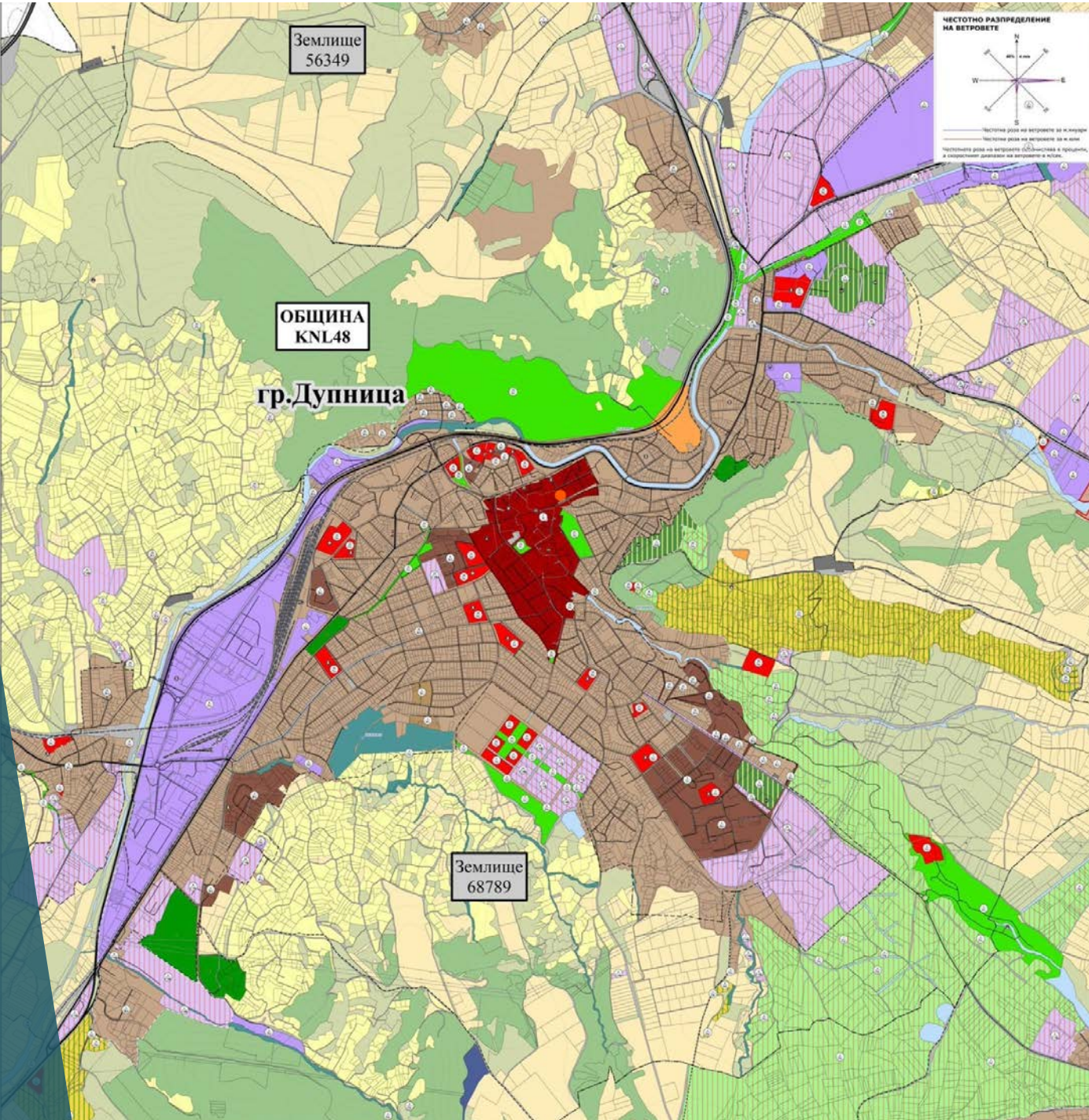
Мерки за смекчаване на въздействието върху околната среда

- ▶ **Биоразнообразие** - забрана за строителни дейности в защитените зони, Ограничаване на урбанизацията на земеделски терени и терени от горския фонд извън предвидените с ОУПО;
- ▶ **Културно-историческо наследство** - регламентирано използване на културата като ресурс за развитие на културен туризъм;
- ▶ **Отпадъци** - контрол към нерегламентираното депониране на строителни и битови отпадъци;
- ▶ **Рискови енергийни източници** - контрол на нивата на шум в урбанизираните зони;
- ▶ **Природни рискови фактори** - почистване затлачени, замърсени и обрасли корита на дерета и реки на територията на общината, с цел повишаване на тяхната проводимост.



Заключения на Екологичната оценка

- ▶ **Предвижданията на ОУПО са в съответствие** и не влизат в противоречие с други стратегии, планове и програми, които са относими към плана;
- ▶ **Състоянието на околната среда в общината е добро**, като не са установени значими екологични проблеми - прилагането на ОУП ще допринесе за подобряване на екологичното състояние на общината и няма да доведе до възникване на нови екологични проблеми при спазване на мерките в т.7 на доклада за ЕО;
- ▶ **Целите и задачите на ОУПО**, както и устройствените предвиждания, са съобразени и ще допринесат за постигане на целите по опазване на околната среда на местно, регионално и национално ниво. Съобразени са и международните цели по околна среда;
- ▶ **С изпълнението на плана не се очакват значителни отрицателни въздействия върху околната среда и здравето на хората**, включително кумулативни и трансгранични въздействия. В по-голямата част въздействията са положителни, като за отрицателните са препоръчани мерки за тяхното предотвратяване и максимално ограничаване.



Благодарим за
вниманието!

н.с.І ст. инж. Любен Цанков
инж. Люба Живкова



ПРИЛОЖЕНИЕ 1

- ▶ Доклад за екологична оценка (12 слайда)





ДОКЛАД ЗА ЕКОЛОГИЧНА ОЦЕНКА НА ОБЩ УСТРОЙСТВЕН ПЛАН НА ОБЩИНА ДУПНИЦА

2023 год.

„Енвиरो Тех“ ООД

Адрес: гр. София, ул. Йоан Екзарх № 20

тел.: 02/ 962 14 44

Ел. поща: ir@envirotech.bg

Възложител: Община Дупница

Изпълнител: Обединение „ЕВРО АРХ ТЕХ“

Ръководител на ЕО: н.с.І ст. инж. Любен Цанков

ОСНОВНА ЦЕЛ НА ЕКОЛОГИЧНАТА ОЦЕНКА



Да се оценят евентуалните значителни въздействия върху околната среда, които биха се проявили в резултат от прилагането на ОУП на община Дупница като се постигне интегриране на предвиденията по отношение на околната среда и въвеждане принципа на устойчиво развитие в процеса на териториалноустройствено развитие.

Изготвянето на екологичната оценка е съвместено с разработването на ОУПО.

Чрез ОУПО се уреждат и разширяват следните зони :

1. **Гр. Дупница** - В северната част се обособява Смф 1 за логистични центрове и автокъщи, които са вече съществуващи , обособява друга Смф, която се разширява, предвижда разширяване на кв. Каваклия, като това се обособява като Жм с преобладаващо ниско застрояване;
 - ▶ В източната част на землището на града до главния път за село Самораново, имотите собственост на РДГ Дупница се уреждат като Смф, до главния път за село Самораново, съществуващите постройки се обособяват в две отделни Смф зони, предвижда необработваемите земеделски земи да се обособят като горска територия, местност таДренски рид, се предвижда обособяване и разширяване на зона за спортни дейности Атр, граничеща на изток до гореспоменатия терен, ще се обособи нова зона за рекреация Ок.
 - ▶ В местността Дренски рид-Свети Спас, съществуващите земи по Параграф 4 се обособяват във вилна зона Ов.
 - ▶ В югоизточната и южна част на града се обособява зона за рекреация Ок, като в местност Реката /северно от градски парк Рила/ вече има съществуващи ниски постройки от типа „къщи за гости”, в зоната ще се включат земеделски земи от местността Сухите ливади.
 - ▶ В южната част на града, територията на ж. к. Бистрица се предвижда да се разшири и урежда като Смф, и за целта ще се включат земеделски земи, в рамките на населеното място, територията на съществуващо свлачище с номер KNL 48.68789-01, се обособява като нарушена територия, на южната граница на града се обособява нов жилищна зона с ниско строителство Жм.
 - ▶ Предвижда се увеличаване на територията на Централен гробищен парк на изток и обособяването и като зона Г.
 - ▶ По главния път за с. Джерман се обособяват: жилищна зон Жм 1 със съществуващи сгради, като целта е нейното уреждане; земите по Параграф 4 в местност Стария дол се обособяват във вилна зона Ов.
 - ▶ В западната част на землището на града, местност Реката, земите по Параграф 4 със съществуващо строителство, се обособяват във вилни зони Ов.

ОСНОВНА ЦЕЛ НА ЕКОЛОГИЧНАТА ОЦЕНКА



- ▶ Съществуващият стопански двор в местност Кубасина се обособява като Смф.
 - ▶ Разширяват се строителните граници на кв. Байкал на запад, като целта е да се включат съществуващите постройки и обособяването им в Жм.
 - ▶ Обособяване на терен за обекти на недвижимото културно наследство в местността Кулата /над тунела по главен път Е78/.
 - ▶ В местност Кулата се обособява зона за паркове и озеленяване Оз.
 - ▶ Съществуващото сметище, в източната част на землището на града, предстои да се рекултивира и да се превърне в земеделска земя.
 - ▶ Специалният терен е в рамките на града, който е бивша собственост на Министерство на Отбраната, е продаден на частни лица и във връзка с което е трансформиран от специален терен в Смф.
2. **С. Баланово** - Разширяване на жилищните зони в западната, северната и източната част на селото и обособяването им в Жм, обособяване на зона Смф на север
 3. **С. Бистрица** - Разширяване на жилищните зони с ниско строителство в западната, южната и източната част на и обособяването им в Жм, обособяване на зона за рекреация на запад.
 4. **С. Блатино** - Разширяване на жилищните зони в западната, северната и източната част на селото и обособяването им в Жм., Обособяване на Смф на север, Обособяване на вилна зона на север като Ов., в североизточната част се обособява Смф 1, която е продължение на тази от гр. Дупница, преминава през землищата на селата Пипириво и Дяково и е разположена от двете страни на главен път Е79.
 5. **С. Грамаде** - Разширяване на жилищната зона в северната част на селото обособяването им в Жм, обособяване на изток от селото зона Смф. Предвижда Част от площта на Регионалното депо, което ще се изгради да заеме територии на изток от селото.
 6. **С. Делян** - Разширяване на жилищните зони в северната и източната част на селото и обособяването им в Жм, Обособяване на север от селото зона Пп.
 7. **С. Джерман** - Разширяване на жилищната зона в южната част на селото и обособяването ѝ в Жм, земите по Параграф 4 в южната част на селото, обособяват във вилна зона Ов, в южната част на селото се обособява зона Смф, предвижда се изграждане на регионално депо на запад .

ОСНОВНА ЦЕЛ НА ЕКОЛОГИЧНАТА ОЦЕНКА



8. **С. Дяково** - Разширяване на жилищната зона на юг и обособяването ѝ в Жм, на изток обособяване на Смф, в южната част на землището се обособява Смф 1, която е продължение на тази от гр. Дупница.
9. **С. Крайни дол** - Разширяване на жилищната зона на север и обособяването ѝ в Жм, обособяване на север зона Смф.
10. **С. Крайници** - Разширяване на жилищните зони в южната, западна, северната и източната част на селото и обособяване зона Жм, увеличаване на територията на гробищния парк в източната част на селото .
11. **С. Кременик** - Разширяване на жилищната зона в северната част на селото обособяването зона Жм, земите по Параграф 4 в северната част на селото, местност Усоето, се разширяват и обособяват във вилна зона Ов.
12. щето.
13. **С. Палатово** - Територията в северозападната част на землището, която е била класифицирана като депа и сметища, и е в следствие рекултивирана, се обособява като земеделска земя, разширяване на жилищната зона в западната част на селото и обособяване зона Жм, обособяване на север зона Смф.
14. **С. Пиперево** - В североизточната и източна част на землището на селото се обособява Смф 1, която е продължение на тази от гр. Дупница, разширяване на жилищната зона в северозападната част на селото обособяването ѝ в Жм.
15. **С. Самораново** - В западната част на землището се обособява нова Смф зона, разширяване на жилищните зони в северната и западната част на селото и обособяването им в Жм, разширяване и обособяване за запад зона Пп, Обособяване на юг зона Смф, обособяване на зона за рекреация в югоизточната част на землището
16. **С. Тополница** - Обособяване на вилни зони в северната, западната и две в южната част на землището с и обособяването им в Ов.



Климат и изменение на климата

Преобладаващ климат в района на община Дупница е умереноконтиненталния, със средна годишна температура на въздуха +11,8°C, средната годишна относителна влажност 68% и 687 mm годишна сума на валежите.

▶ Без прилагане на ОУП:

Запазване на състоянието на компонента.

▶ Вероятни въздействия с прилагане на ОУП:

Очаква се, заложените в ОУП цел, задачи, устройствени зони и режими и дейности да окажат положително въздействие върху климата и да благоприятстват адаптацията към климатичните изменения чрез допринасяне за редуциране емисиите на вредни вещества и парникови газове. Това от своя страна е предпоставка за подобряване качеството на отделните компоненти на околната среда и създаване на по-добри условия за живот на населението.

Атмосферен въздух

- ▶ В близост до територията на общината има значими организирани източници на замърсяване, на които се извършват проверки от контролния орган. Всички предприятия с организирани източници на замърсяване извършват собствени периодични измервания на замърсителите и изготвят доклади от мониторинга, които се внасят в РИОСВ.
- ▶ Постоянни източници на емисии във въздуха на територията на общината са автомобилния транспорт и комините от битовите горивни уредби в жилищните сгради.
- ▶ Неорганизираните източници на замърсяване не водят до влошаване на КАВ в жилищната среда на община Дупница
- ▶ С изключение на показателя ФПЧ10, атмосферният въздух отговаря на изискванията за качество съгласно нормативните актове към Закона за чистота на атмосферния въздух. По отношение на ФПЧ10 се регистрират превишения на СДН, което е характерно за повечето големи градове в страната.
- ▶ Устройствените предвиждания в разглеждания ОУП няма да доведат до влошаване на КАВ в общината.
- ▶ Урегулирането на новите устройствени зони и реализацията на идентифицираните проекти ще доведат до подобряване състоянието на атмосферния въздух в общината.
- ▶ Устройствените предвиждания в разглеждания ОУП няма да доведат до влошаване на КАВ в общината. Закриването на стари сметища и рекултивацията им влияя пряко положително върху качеството на атмосферния въздух.

Води

- ▶ Основен проблем на общината, е че на територията ѝ няма цялостно изградена канализационна мрежа и голяма част от отпадните води се заустват непечистени в преминаващите през територията реки.
- ▶ На територията на общината има изградена само една пречиствателна станция за отпадни води (ПСОВ). Липсва изградена пречиствателна станция за питейни води (ПСПВ).
- ▶ ПСОВ е в лошо техническо състояние и се нуждае от рехабилитация и реконструкция.
- ▶ Водопроводната мрежа в цялата община като цяло е остаряла и амортизирана.
- ▶ В летния период съществува недостиг на питейна вода.
- ▶ Предвидените устройствени решения в ОУП на община Дупница ще окажат положително въздействие върху повърхностните и подземни води, разположени на територията на общината. Ще се подобри екологичното и химично състояние на повърхностните води и количествения и химичен състав на подземните водни тела, разположени на територията на общината. С прилагането на ОУП и предвидените в него мерки за опазване на повърхностните води ще се осигурят оптимални екологични условия за съхранение на елементите на биоразнообразието.

Почви и нарушени терени

- ▶ За територията на Общината са характерни разнообразни почвени типове - плитки , литосоли , ранкери , рендзини , лесивирани почви, канеленовидните лесивирани почви, а така също делувиални нансони почви. Всички те имат по-плитък профил и по-голяма скелетност. Характерно за почвената покривка в района е развитието на ерозия.
- ▶ Обработваемата земя е предимно от IV до X категория, клас S1, (S2) с водещ ограничител (e) , клас S2-S3 - средна до несигурна с водещ ограничител (p) и (e);
- ▶ Най-висок процент от територията на общината заемат земеделските територии- съгласно ОУП с площ 57,58 % от територията, а горски територии - 15,58 % от територията.
- ▶ Част от общината е с податливост към ерозиране и са установени свлачища от локален характер. Състоянието на почвената покривка е добро. Няма данни за замърсяване на почвите в община Дупница с тежки метали и металоиди.
- ▶ Съществува проблем със замърсяването на земите и почвите от нерегламентираните сметища
- ▶ Най-общо, предвижданията на ОУП включват нарастване на площта на урбанизираните територии за сметка на намаляване площта на земеделски територии.
- ▶ В ОУПО се предвижда икономическо развитие на общината чрез стимулиране на екологично земеделие и традиционни селскостопански производства.
- ▶ Въздействието върху компонент земи и почви се оценява като дълготрайно, пряко, положително, дългосрочно. Урегулирането чрез настоящия ОУП на съществуващи и застроени зони въз основа на влезли в сила ПУП спомага за интегрирано планиране и устойчиво пространствено, икономическо и социално развитие на общината в нейната цяло.



Геоложка основа

- ▶ Геоложката основа в община Дупница е нарушена от реализираните концесии за добив на полезни изкопаеми.-неметални полезни изкопаеми - индустриални минерали - доломити за металургията, от находище „Делян“, с. Делян, община Дупница. Други нарушения не се наблюдават.
- ▶ Не се очакват негативни въздействия върху геоложката основа.

Ландшафт

- ▶ Ландшафтът на общината се характеризира с висока степен на естествена устойчивост.
- ▶ Общият устройствен план (ОУП) с устройствените си предвиждания, правила и нормативи, осигурява в максимална степен едновременно социализацията и опазването на всички ценни природни и антропогенни дадености - природозащитени обекти и културно-историческо наследство.
- ▶ Регулираното териториално развитие ще ограничи безразборното усвояване на земеделски земи, унищожаването на горски територии и навлизането в защитени такива. Предложените режими за системи за обитаване, културно наследство, зелена система, спорт и отдих ще окажат положително въздействие върху съхраняване и подобряване на ландшафта.

- ▶ **Атмосферен въздух** - газифициране на жилищни и производствени територии;
- ▶ **Повърхностни и подземни води** - приоритетни рехабилитация и доизграждане на частите на водопроводната системата в общината, приоритетни реконструкция и изграждане на канализационната мрежа в общината (ПСОВ), спазване на забраните и ограниченията в границите на СОЗ и изпълнение на предвидените в ПУРБ мерки;
- ▶ **Земи и почви** - Контрол за спазване на предложените устройствени показатели за съответната зона, стимулиране на земеделските производители да стопанисват селскостопанската земя по предназначение, селективно отнемане, правилно съхраняване и оползотворяване на хумусния слой от почвата на предвидените за строителство терени, своевременна рекултивация на нарушените терени;
- ▶ **Ландшафт** - Запазване максимално на основните приоритети за развитие на природния ландшафт на територията на общината, изпълнение на ландшафтно устройствени проекти, изпълнение на проекти за рекултивация на нарушени и замърсени терени, достигане на заложените параметри за озеленена площ в новите устройствени зони, осъществява постоянен контрол на инвестиционни дейности в отделните зони.



- ▶ **Биоразнообразие** - забрана за строителни дейности в защитените зони, Ограничаване на урбанизацията на земеделски терени и терени от горския фонд извън предвидените с ОУПО;
- ▶ **Културно-историческо наследство** - регламентирано използване на културата като ресурс за развитие на културен туризъм;
- ▶ **Отпадъци** - контрол към нерегламентираното депониране на строителни и битови отпадъци;
- ▶ **Рискови енергийни източници** - контрол на нивата на шум в урбанизираните зони;
- ▶ **Природни рискови фактори** - почистване затлачени, замърсени и обрасли корита на дерета и реки на територията на общината, с цел повишаване на тяхната проводимост.



- ▶ Предвижданията на ОУПО са в съответствие и не влизат в противоречие с други стратегии, планове и програми, които са относими към плана;
- ▶ Състоянието на околната среда в общината е добро, като не са установени значими екологични проблеми - прилагането на ОУП ще допринесе за подобряване на екологичното състояние на общината и няма да доведе до възникване на нови екологични проблеми при спазване на мерките в т.7 на доклада за ЕО;
- ▶ Целите и задачите на ОУПО, както и устройствените предвиждания, са съобразени и ще допринесат за постигане на целите по опазване на околната среда на местно, регионално и национално ниво. Съобразени са и международните цели по околна среда;
- ▶ С изпълнението на плана не се очакват значителни отрицателни въздействия върху околната среда и здравето на хората, включително кумулативни и трансгранични въздействия. В по-голямата част въздействията са положителни, като за отрицателните са препоръчани мерки за тяхното предотвратяване и максимално ограничаване.



ПРИЛОЖЕНИЕ 2

- ▶ Доклад за оценка на степента на въздействие и на съвместимостта на общ устройствен план (оуп) на община Дупница върху защитени зони (32 слайда)

Ръководител екип доц. д-р Силвена Ботева



ПРЕРАБОТЕН ДОКЛАД
ЗА ОЦЕНКА НА СТЕПЕНТА НА ВЪЗДЕЙСТВИЕ И НА
СЪВМЕСТИМОСТТА НА
ОБЩ УСТРОЙСТВЕН ПЛАН (ОУП) НА ОБЩИНА ДУПНИЦА
ВЪРХУ ЗАЩИТЕНИ ЗОНИ: **BG0000495 РИЛА**, **BG0000636 НИСКА
РИЛА И BG0000308 ВЕРИЛА** ЗА ОПАЗВАНЕ НА ПРИРОДНИТЕ
МЕСТООБИТАНИЯ И НА ДИВАТА ФАУНА И ФЛОРА, И **BG0000495
РИЛА И BG0002129 РИЛА БУФЕР** ЗА ОПАЗВАНЕ НА ДИВИТЕ ПТИЦИ





Основни задачи на оценката за съвместимост:

- ❖ да определи кои защитени зони заемат части от територията на общината;
- ❖ да определи техния съществуващ статус;
- ❖ да анализира и оцени степента на въздействие от предвижданията на плана върху предмета и целите на опазване на защитените зони и да предложи мерки за преодоляването или недопускането на значителни отрицателни въздействия.



Въздействия върху защитените зони, които ОУП може да окаже:

- Пряко унищожаване на природни местообитания и местообитания на видове при усвояване на нови територии;
- Фрагментация на природни местообитания и местообитания на видове при усвояване на нови територии;
- Увреждане в резултат от замърсяване на природни местообитания и местообитания на видове в съседни територии, в зависимост от дейността на конкретния обект (единствено за производствена устройствена зона);
- Нахлуване на неместни и/или инвазивни видове при озеленяването;
- Унищожаване на екземпляри от растителни видове по време на строителството в нови територии;
- Безпокойство на индивиди от животински видове по време на строителството; очакван периметър на въздействието е до 100 м от строителните граници;
- Бариерен ефект за животински видове при усвояване на нови територии;
- Смъртност на индивиди от животински видове по време на строителството в нови територии.



Настоящият ОУПО:

- ❖ не предвижда дейности в защитените зони;
- ❖ единствено най-близко разположени до защитени зони, са новите обособени устройствени зони за рекреационни дейности в землището на с. Бистрица 1-Ок и 2-Ок, които тангират с границата на 33 ВГ0002129 Рила буфер и устройствена зона 1-Ок за рекреационни дейности, в землището на с. Самораново, в близост до защитена зона Ниска Рила;
- ❖ липсват детайли за предвижданията в тези терени и не е възможно да се определят потенциалните им въздействия - с оглед принципа на предпазливостта, препоръчваме при реализацията на конкретно инвестиционно предложение в тези имоти, същото да бъде подложено на самостоятелна оценка, с цел недопускане въздействие от ОУП.



РЕКРЕАЦИОННА УСТРОЙСТВЕНА ЗОНА ЗА КУРОРТНИ ДЕЙНОСТИ В ПРИРОДНА СРЕДА 1-Ок, С. БИСТРИЦА



ОКОЛО 2/3 ОТ ГРАНИЦАТА НА ИМОТА ТАНГИРА СЪС ЗЗ BG0002129 РИЛА БУФЕР



РЕКРЕАЦИОННА УСТРОЙСТВЕНА ЗОНА ЗА КУРОРТНИ ДЕЙНОСТИ В ПРИРОДНА СРЕДА 2-Ок, С. БИСТРИЦА

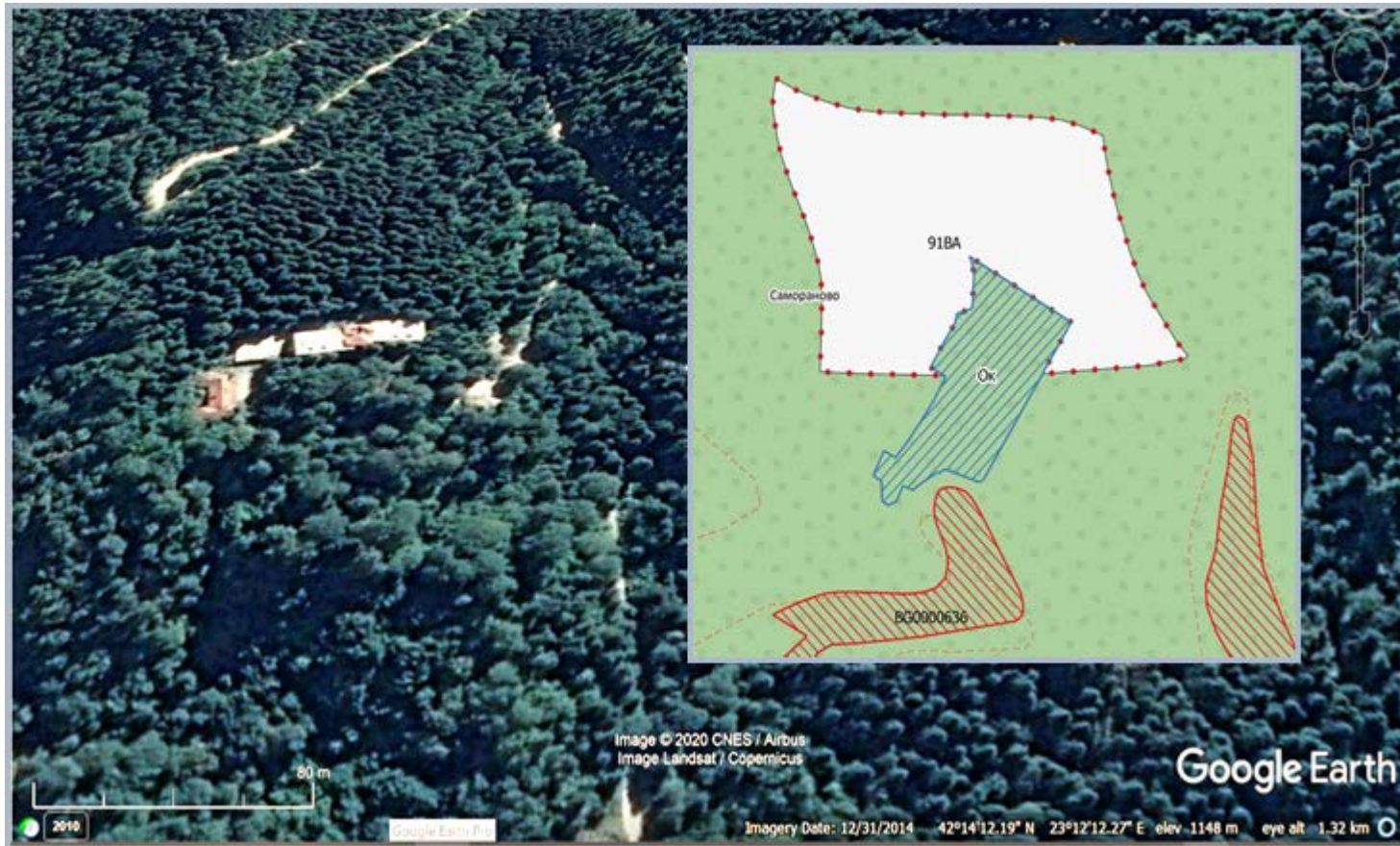
ЗОНАТА ТАНГИРА СЪС 33 ВГ0002129 РИЛА БУФЕР ПРИ ИМОТ 04220.24.72, ПОЛСКИ ПЪТ, С 80 М КОНТАКТНА ГРАНИЦА И ПРИ ИМОТ ИМОТ 04220.24.85 – начин на трайно ползване НЕИЗПОЛЗВАНА ЛИВАДА, С 25 М КОНТАКТНА ГРАНИЦА





РЕКРЕАЦИОННА УСТРОЙСТВЕНА ЗОНА ЗА КУРОРТНИ ДЕЙНОСТИ В ПРИРОДНА СРЕДА 1-Ок, С. САМОРАНОВО

СЪЩЕСТВУВАЩ САНАТОРИУМ - ИМОТЪТ Е РАЗПОЛОЖЕН В БЛИЗОСТ – НА 10 М ДО ЗЗ ВГ0000636
НИСКА РИЛА И ТАНГИРА С КАРТИАНОТО ПРЕЗ 2013Г. ГОРСКО МЕСТООБИТАНИЕ 91ВА.





Видът, обхватът и фазата на вероятните въздействия, както и възможните комбинирани и кумулативни въздействия са оценени както по отношение на защитените зони, така и по отношение на заобикалящите ги територии.

Тъй като настоящият ОУПО не предвижда дейности на територията на защитените зони, възможните въздействия произтичащи от реализацията му, ще са основно извън територията на тези зони.





**Степен на въздействие върху местообитанията предмет на
опазване в Защитена зона BG0000495 Рила, Защитена зона Ниска
Рила BG0000636 и Защитена зона BG0000308 Верила**

Не се очаква да има въздействие или загуба на местообитания, предмет на опазване на защитените зони, тъй като зоните предвидени в ОУПО не засягат техните територии.



**Очаквани влияния и степен на въздействие върху ихтиофауната
предмет на опазване в Защитена зона BG0000495 Рила, Защитена зона
BG0000636 Ниска Рила и Защитена зона BG0000308 Верила**

При спазване на нормативните изисквания за третиране на отпадъците, не се очаква въздействие от реализацията на ОУПО върху местообитанията и популацията на видовете риби, предмет на опазване.



Cottus gobio



Romanogobio uranoscopus



Очаквани влияния и степен на въздействие върху херпетофауната предмет на опазване в Защитена зона BG0000495 Рила и Защитена зона BG0000308 Верила

Клас Земноводни (Amphibia):

Вероятността за негативно въздействие произтича предимно от подвижността на дадения вид и възможността да попадне на места извън дадената защитена зона. Референтната площ на местообитанията на видовете в ЗЗ няма да се промени. Както в границите на зоната, така и извън нея, потенциалните местообитания на тези видове са широко разпространени, и отнемането на сравнително малка площ от тях няма да доведе до превишаване на поемния капацитет на местообитанията на тези видове в зоната. Въздействие от ИП върху популациите и местообитанията на тези видове в зоната няма да има.



Bombina variegata



Triturus karelinii



Клас Влечуги (Reptilia):

Вероятността за негативно въздействие произтича предимно от подвижността на дадения вид и възможността да попадне на места извън дадената защитена зона. Референтната площ на местообитанията на видовете в ЗЗ няма да се промени. Както в границите на зоната, така и извън нея, потенциалните местообитания на тези видове са широко разпространени, и отнемането на сравнително малка площ от тях няма да доведе до превишаване на поемния капацитет на местообитанията на тези видове в зоната. Въздействие от ИП върху популациите и местообитанията на тези видове в зоната няма да има.



Emys orbicularis



Testudo graeca



Testudo hermanni



Очаквани влияния и степен на въздействие върху бозайниците предмет на опазване в Защитена зона BG0000495 Рила, Защитена зона BG0000636 Ниска Рила и Защитена зона BG0000308 Верила

Разред Прилепи (Chiroptera):

Дейностите в обхвата на ОУПО няма да доведат до трайна промяна на естествените характеристики и общата площ на потенциалните ловни местообитания на видовете в защитените зони. Пространствената фрагментация е с незначително въздействие и няма да предизвика структурни промени в популациите.

Не се прекъсват трайно характерни ландшафтни елементи, използвани от видовете по време на миграции в зоните. Дейностите в устройствените зони не засягат убежища на видовете и са без пряко въздействие върху индивиди. Не се очаква светлинно замърсяване.

По време на строителството безпокойство може да има за индивиди, които евентуално се срещат в района.

Характера на предвижданията на ОУП за Горските територии с право на поставяне на обекти за рекреация и спорт, не предполага пряко въздействие върху природни местообитания и местообитания на видове, предмет на опазване в ЗЗ. С прилагането на подходящи мерки, въздействия от ОУП в тези територии на практика няма да има. Следователно, кумулативно въздействие също не би могло да възникне.



Barbastella barbastellus



Myotis bechsteinii



Rhinolophus ferrumequinum



Разред Хищници (Carnivora):

Не се очаква реализацията на предвижданията на плана да се отразят негативно на местообитанията на видовете хищници в ЗЗ или на популациите им в района. Вероятността за негативно въздействие произтича предимно от подвижността на индивидите и възможността да попаднат на места извън дадената защитена зона.



Ursus arctos



Spermophilus citellus



Lutra lutra



Canis lupus



Разред Чифтокопитни (Artiodactyla)

Не се очаква реализацията на предвижданията на плана да се отразят негативно на местообитанията на видовете чифтокопитни в ЗЗ или на популациите им в района. Вероятността за негативно въздействие произтича предимно от подвижността на индивидите и възможността да попаднат на места извън дадената защитена зона.



Rupicapra rupicapra balcanica



Очаквани влияния и степен на въздействие върху безгръбначните животни предмет на опазване в Защитена зона BG0000495 Рила и Защитена зона BG0000308 Верила.

Не се очаква реализацията на ОУПО да се отрази по какъвто и да е начин на местообитанията или популациите на видовете безгръбначни в защитените зони. Вероятността за негативно въздействие произтича предимно от подвижността на индивидите и възможността да попаднат на места извън дадената защитена зона.



Rosalia alpina



Morimus funereus



Lucanus cervus



Очаквани влияния и степен на въздействие върху растенията, предмет на опазване в Защитена зона BG0000495 Рила



Buxbaumia viridis



Meesia longiseta



Tozzia carpathica



Очаквани влияния и степен на въздействие върху птиците, предмет на опазване в ЗЗ BG0000495 Рила и ЗЗ BG0002129 Рила буфер.

Не се очаква реализацията на плана да окаже значимо негативно въздействие върху местообитанията или популациите на птиците в ЗЗ и извън тях.

Единствено биха могли да се наблюдават косвени въздействия върху видовете в ЗЗ BG0002129 Рила буфер поради близостта ѝ с 1-Ок и 2-Ок в землището на с. Бистрица.

Настоящият ОУП няма да окаже съществено негативно въздействие върху видовете в защитените зони по време на строителството и експлоатацията на обекти в устройствените зони и при прилагане на мерките, това въздействие ще бъде сведено до минимум.



Загуба на местообитания на видове

Устройствените зони, предвидени в настоящия ОУП са извън границите на защитените зона, така че площта на местообитанията на видовете в ЗЗ няма да се промени, отнемането на сравнително малка площ от тях няма да доведе до превишаване на поемния капацитет на местообитанията на тези видове в зоната. Въздействие от реализацията на ОУП върху популациите и местообитанията на засегнатите видове в зоната няма да има.

Бариерен ефект/Фрагментация

Въздействие от фрагментация на местообитанията на видовете в зоната няма да има. Характера на ОУП не предполага бариерен ефект за птици, поради високата мобилност на тази група.

Унищожаване на индивиди

Вероятността за унищожаване на индивиди е минимална. Ако това се случи, въздействието върху популациите им в зоната ще е незначително. Въпреки това, е необходимо да се вземат мерки за предотвратяване на риска от смъртност за грабливите птици.



Обезпокояване на видове

В изследвания район, дефиниран като максимално отстояние, на което може да се прояви безпокойство за по-чувствителни видове (150 м от границите на имота) попадат потенциални местообитания на 17 вида, предмет на опазване в защитена зона Рила буфер. При тях въздействието от безпокойството няма да повлияе на популациите и местообитанията на засегнатите видове в зоната, поради широкото разпространение на подходящи трофични местообитания както в зоната, така и извън нея. Същото се отнася и за гнездовите местообитания.

Нарушаване на видовия състав

Не се очаква.

Кумулативен ефект

Реализацията на инвестиционното предложение не засяга териториалната цялост на защитените зони. Характера на ОУП и характера на терена, които ще бъде засегнат, при спазване на предписаните мерки, не предполагат въздействия върху местообитания и популации на видове птици, предмет на опазване в ЗЗ, в техните граници. Тъй като въздействие върху защитената зона от реализацията на ОУП няма да има, то и кумулативен ефект не би могъл да възникне.



Увеличението на застроената площ в обхвата на ОУПО, както и в други такива случаи, ще доведе до известно увеличаване на обитаващите населени места и други застроени площи видове птици, докато индивидите на избягващите селищната среда видове, ще се изтеглят извън засегнатите площи.

Една част от тези видове ще бъдат привлечени от новия сграден фонд, а друга част – от внесената при озеленяването на застроените площи растителност.

Като цяло върху територията на общината, фауната ще претърпи известна промяна от сегашното си състояние към по-селитебен (селищен) тип, но само в количествено отношение, т. е. с известно и то пропорционално на големината на обхванатите площи увеличение на количеството на селитебния фаунистичен компонент като цяло, което е съпътстващо в такива случаи и непредотвратимо като явление.

След приключване на строителството предвидено за някои от устройствените територии (извън ЗЗ) и след извършването на съответните озеленителни мероприятия, вкл. покрай съществуващите пътища, ще се подобрят местата за гнездене и съответно има вероятност да се увеличи броят на гнездящите двойки на видовете, понасящи човешко присъствие и гнездящи в дървесната и храстова растителност.



Описание и анализ на въздействието на Плана върху целостта на защитените зони с оглед на тяхната структура, функции и природозащитни цели, както по време на реализацията, така и при експлоатацията на елементите на разглеждания ОУПО.



Преки въздействия

❖ Унищожаване (загуба) на местообитания

Като цяло не се очаква съществено пряко негативно въздействие, и няма да бъде нарушен благоприятния природозащитен статус по време на строителството и експлоатацията на предложените за урбанизиране територии, на местообитания, обект на защита в защитените зони.

1. По отношение на местообитанията предмет на опазване:

- естественото им разпространение (ареал) и площите, които покрива този ареал ще се запази в максимална степен;
- специфичната структура и функции, които са необходими за дългосрочното им поддържане няма да бъдат значително увредени пряко, като отнемането на площи ще бъде минимално;
- състоянието на запазеност на характерните видове и консервационния им статус ще останат на нивото, на което се намират, при спазване на предвидените мерки.

2. По отношение на животинските видове, предмет на опазване:

- популациите на съответните целеви видове ще се задържат в дългосрочен план като жизнеспособни елементи в своите природни хабитати;
- естественият ареал на видовете няма да съществено и няма да има значително негативно влияние върху структурата и функциите на техните популации;
- наличните площи от местообитания за поддържането на популациите на целевите видове, привързани към тях, ще бъдат намалени в минимална степен, като същевременно, ще продължат да съществуват в дългосрочен план.



❖ **Фрагментация**

По отношение на местообитанията, предмет на опазване в защитените зони BG0000495 Рила, BG0000636 Ниска Рила и BG0000308 Верила, ефект на фрагментация не може да се очаква, тъй като разглежданият ОУП не засяга тези зони. По отношение на фрагментацията в ЗЗ BG0000495 Рила и ЗЗ BG0002129 Рила буфер, не се очаква значителен негативен ефект, тъй като трябва да се има предвид, че при птиците фрагментацията на местообитанията не е в такава степен силно изразена, както при бавно подвижните животни като влечуги, земноводни и пълзящи безгръбначни, също някои бозайници (без прилепи), защото птиците използват за придвижване и въздушното пространство. Предвид това значителен негативен ефект на фрагментация върху популациите на опазваните видове птици в ЗЗ BG0000495 Рила и ЗЗ BG0002129 Рила буфер не се очаква.

❖ **Смъртност на индивиди (унищожаване на видове)**

При реализацията на проекта за ОУПО не се очаква да бъдат пряко физически унищожени растителни и животински видове включени в Приложения № 2 на ЗБР и Директива 92/43 ЕИО за хабитатите или птици от Приложение № 2 на ЗБР и Приложение I на Дир. 79/409/ЕИО. Риск от целенасочено и умишлено унищожаване на такива индивиди (вкл. гнезда с яйца или малки) извън пределите на предвижданото застрояване от недобронамерени жители или посетители на града и околните села несъмнено съществува, но той и сега е на лице. Всички територии, попадащи в плана, ще продължат да се ползват, както досега и по отношение на птиците рискът се очаква да се запази близо до настоящето си равнище.



❖ **Безпокойство на животински видове** - прогонване на индивиди от защитените зони. Може да се очаква известен ефект на безпокойство само за някои видове животни, които има потенциална вероятност да се срещнат в близост до територията предвидена за реализация на обектите от ОУПО. Като цяло не се очаква силно проявено безпокойство върху тези видове, тъй като такъв ефект тук съществува и в момента.

❖ **Промяна на видовия състав**

Има вероятност от нарушаване на видовия състав в района, което е свързано основно с риск от инвазия на чужди и нетипични агресивни видове в резултат от интродуциране на такива при масово озеленяване. В тази връзка към предвидените проекти, които по – нататък ще се изготвят за отделните устройствени зони и територии на ОУПО, е необходимо да бъде разработена и реализирана проектна част „Озеленяване”, като в нея бъде заложено такова да се извършва само с представители на характерните за страната или геоботаническия район дървесни и храстови видове, с оглед недопускането на инвазия на чуждоземни и/или нехарактерни за района храсти и дървета.



Непреки въздействия

❖ *Влошаване качеството на местообитания в защитените зони, вследствие химически промени*

Няма да има химически промени в границите на защитените зони, тъй като ОУПО не предвижда в близост до тях да се реализират нови химически производства или други замърсяващи производства, както и добив на полезни изкопаеми, които да емитират такива замърсители.

❖ *Влошаване качеството на местообитания в защитените зони, вследствие на хидроложки и хидрогеоложки промени и нарушаване на водния баланс в района*

В хидроложки и хидрогеоложки план, чувствителни промени по отношение качеството на природните местообитания в защитените зони не могат да се очакват и няма да има. Няма да има хидроложки изменения, които да доведат до промени в режима на водния отток на повърхностните водни тела. Въздействията от реализацията на елементите на ОУПО върху хидрогеоложките параметри в обхвата му ще се запазят на нивото от сега съществуващото застрояване в района.



❖ *Влошаване качеството на местообитания в защитените зони, вследствие **замърсяване на водите***

Отрицателни въздействия ще се проявяват само в резултат на аварии. Ако това се допусне, въздействието върху подземните води ще бъде отрицателно, пряко, временно и обратимо, с ограничен териториален обхват в обсега на обекта, също и при изкопите и насипите за ново строителство, въздействието се оценява като незначително, т.е не може да се предизвика влошаване качеството на подземни води в обхвата на естествени природни местообитания извън съответния обект.

При това положение не може да се очаква влошаване качеството на местообитания на видовете, предмет на опазване в защитени зони BG0000495 Рила, BG0002129 Рила буфер, BG0000636 Ниска Рила и BG0000308 Верила, чиито биотопи са свързани с водното течение.

❖ *Влошаване качеството на местообитания в защитените зони, вследствие на **геоложки промени***

Предвижданията на ОУПО не предполагат настъпване на каквито и да било неблагоприятни геоложки промени и процеси в района, които да доведат до влошаване на качеството на местообитания в защитените зони. Реализацията на проекта за ОУПО не е свързана с добив на полезни изкопаеми от нови кариери за инертни материали в разглеждания периметър и в съседство. Въздействието върху земните недра по време на бъдещото строителство ще бъде аналогично на осъщественото в застроената урбанизирана територия. То ще се изрази главно в изкопни и насипни работи за изграждане на жилища, обслужващи съоръжения за спорт и туризъм, техническа, транспортна и социална инфраструктура и пр. и се оценява като незначително, тъй като ще засегне само малка част от приповърхностната зона на земните недра, която впоследствие частично ще се възстанови.



❖ ***Влошаване качеството на местообитания в защитените зони, вследствие на натрупване на отпадъци от инертни материали извън определените за целта места и безразборно изхвърляне на битови отпадъци***

Създаването на нерегламентирани депа за строителни отпадъци в етапа на прилагане на ОУПО в резултат от недобросъвестно отношение и на незаконни сметища за битови отпадъци от жизнената дейност на населението, би могло да доведе до значително влошаване качеството на околната среда в района и респ. качеството на целеви хабитати и статуса на целеви животински видове. При спазване на изискванията на нормативната уредба по отношение на управлението на отпадъците, няма да настъпят такива рискове, както в обхвата на ОУПО, така и в прилежащите съседни територии. Играждането на новото общинско депо е предпоставка за подобряване на състоянието на околната среда по отношение на управлението на генерираните отпадъци на територията на общената.

❖ ***Повишена опасност от пожари***

Опасността от пожари съществува най-вече през сухите и топли периоди на годината, като резултат нерегламентирано изхвърляне на незагасени фасове, при работа с небезопасни ел. уреди и др. Разпространението на така възникнали пожари може да застраши гнезда и малки на опазваните птици. Рискът за разпространение на това въздействие е нисък, т.к. при проявата му подлежи на бързо неутрализиране от отговорната служба. При това положение не се очаква опасността от пожари в резултат на реализацията на ОУПО да се повиши значително над съществуващия и в момента риск.



❖ ***Влошаване качеството на местообитания в защитените зони, вследствие нахлуване на чужди видове при озеленяване***

Обикновено, при провеждане на озеленителни мероприятия съществува практиката да се ползват чужди и нетипични за страната, най-вече храстови и дървесни видове, които чрез разпространение при размножаването си могат да станат конкуренти на типични растения с определяща роля за формиране на някои целеви местообитания в защитените зони, като постепенно ги изместят от техния ареал на разпространение и променят облика и респ. типа на местообитанията. В тази връзка, препоръката да не се прилагат такива видове е задължителна.

❖ ***Влошаване на качеството на местообитания в защитените зони, вследствие на извънредни ситуации и аварии***

Характерът и параметрите на разглеждания ОУПО е такъв, че реализацията му не може да доведе до възникването на извънредни ситуации свързани със залпово изпускане на значителни количества замърсяващи емисии или токсични вещества, проява и развитие на значителни по площ свлачищни процеси и други подобни в обхвата и прилежащите територии на устройствените зони. Не се предвижда обособяването на устройствени територии и зони предназначени за химически и други мащабни промишлени производства, като големи заводи, фабрики и пр. Основният риск е свързан с разливи на гориво – смазочни материали от аварии при пътно-транспортни произшествия, но те имат инцидентен и временен характер, като след отстраняване на разливите въздействието върху околната среда е обратимо, и предвид че е съсредоточено в периметъра на улиците и пътищата, не може да окаже значим ефект върху ценни местообитания на целеви видове в защитените зони и не могат да се очакват въздействия.



Обобщение на очакваните неблагоприятни въздействия върху Защитена зона BG0000495 Рила, Защитена зона BG0000636 Ниска Рила, Защитена зона BG0002129 Рила буфер и Защитена зона BG0000308 Верила от Европейската екологична мрежа Натура 2000, с оглед предмета и целите на опазване върху тях

При реализацията на проекта за ОУПО няма да бъдат пряко засегнати, унищожени и увредени площи от местообитания предмет на опазване в защитените зони, тъй като:

1. ОУПО респектира границите на ЗЗ.
2. По отношение на животинските видове, предмет на опазване в ЗЗ, не се очакват значими потенциални въздействия от смъртност на индивиди, загуба на площ от техни местообитания или фрагментация на такива, както и прекъсване или увреждане на биокоридори за придвижване на някои видове от или към защитените зони в резултат на безпокойство, засилено човешко присъствие.

Вероятни промени в структурата на защитените зони – не се очакват промени в структурата на ЗЗ поради факта, че предлаганите зони за урбанизиране са извън техните граници.



Кумулативен ефект върху защитените зони

- ❖ би възникнал от такива планове, програми и проекти/инвестиционни предложения, които са оказали, оказват или ще окажат същите въздействия върху природни местообитания и местообитания на видове, предмет на опазване в разглежданите защитени зони, засегнати от настоящия ОУП.
- ❖ косвените въздействия (напр. безпокойството) не биха могли да доведат до кумулативен ефект, поради отдалечеността на другите ИП, планове, програми и проекти, и/или реализацията им в различни времеви срокове.
- ❖ по отношение на смъртността кумулативен ефект би възникнал единствено ако друго ИП предполага висока смъртност на видове, идентифицирани като рискови при реализацията на настоящото ОУП. ОУП на практика няма да окаже подобно въздействие.

На базата на предоставената информация от РИОСВ-Перник и РИОСВ-Благоевград, както и предвид факта, че настоящият ОУП на Община Дупница не предвижда обособяване на устройствени зони на територията на защитените зони, и предвид практическата липса на пряко въздействие, както и на кумулативен ефект по отношение косвените въздействия, кумулативен ефект не може да има.



БЛАГОДАРЯ ЗА ВНИМАНИЕТО!

